

## «УЗКИЕ МЕСТА» И НОВЫЕ ТЕНДЕНЦИИ РОССИЙСКО-КИТАЙСКОЕ МЕЖРЕГИОНАЛЬНОГО И ПРИГРАНИЧНОГО СОТРУДНИЧЕСТВА



Александрова М.В., в.н.с., к.э.н. ИДВ РАН

Дальнейшая интеграция России в мировое хозяйство на основании имеющихся преимуществ международного разделения труда является стратегическим направлением внешнеэкономической политики нашей страны. 2/3 территории России расположены в Азии, что даёт повод считать её полноправной азиатско-тихоокеанской державой, поэтому естественно, что происходящие в регионе процессы непосредственно затрагивают экономические и политические интересы нашей страны.

Российская Федерация является неотъемлемой частью СВА. Жизненное значение для России имеет использование азиатско-тихоокеанских рынков и интеграционного потенциала в интересах подъема российской экономики, в первую очередь дальневосточной.

Осознание стратегической необходимости в кратчайшие сроки решить застарелую проблему преодоления отсталости Восточной Сибири и Дальнего Востока в российских руководящих кругах присутствует. В. В. Путин в одном из своих первых указов после вступления в должность президента России **«О мерах по реализации внешнеполитического курса Российской Федерации»** поставил задачу «наращивать участие в интеграционных процессах в АТР в целях содействия ускоренному социально-экономическому развитию регионов Восточной Сибири и Дальнего Востока Российской Федерации». Создано **Министерство по развитию Дальнего Востока.**

И всё это не случайно, после длительной автаркии региона, с началом перестройки 80-х годов XX века, Дальний Восток начал вовлекаться в МРТ, хотя без «навыков» ведения внешнеэкономической деятельности подобный шаг был не достаточно обдуманым. В результате, по истечении более чем 20 лет можно сказать, что российский Восток стал «сырьевым придатком» стран СВА. Географическая близость и протяжённая граница между этими трансграничными территориями, а также удалённость Тихоокеанской России от центральных регионов страны привели к тому, не зависимо от мировых экономических процессов, роль и место Китая в экономической жизни ДФО становится всё более значимыми. Начиная с 2010 г.

КНР стал *вторым торговым партнёром региона*, потеснив Японию и его доля в суммарном ВТО региона превышает 25%.

График №1



Тесное торгово-экономическое взаимодействие дальневосточных и сибирских субъектов федерации с КНР за последние 25 лет стало неотъемлемой частью экономической жизни регионов. В последние годы вопрос межрегионального взаимодействия поднят на самый высокий уровень координации, так в 2012 г. во время *17-й регулярной встречи глав правительств Китая и России*, председатели правительств двух стран достигли важных консенсусов по вопросу углубления межрегионального сотрудничества, в результате было подписано Совместное коммюнике в котором две стороны обнародовали информацию о запуске механизма регулярных встреч местных руководителей Китая и России, с тем чтобы в дальнейшем расширять сотрудничество двух стран на местах. Также в документе указывалось о наращивании усилий в целях реализации Программы сотрудничества между регионами Северо-Восточного Китая и Дальнего Востока и Восточной Сибири России на 2009-2018 гг., определении первых приоритетных инвестиционных проектов из ведущих и вновь добавленных проектов (Синьхуа, 28.12.2012).

В ходе мероприятий на уровне министерств и ведомств поднимаются и не простые проблемы, так в декабре 2012 г. состоялось *13-е заседание Российско-Китайского координационного совета по межрегиональному и приграничному торгово-экономическому сотрудничеству*, были озвучены проблемы, существующие в двустороннем межрегиональном сотрудничестве:

- замедление темпов роста торговли, в следствие падения спроса в китайской экономике на сырьевые товары;

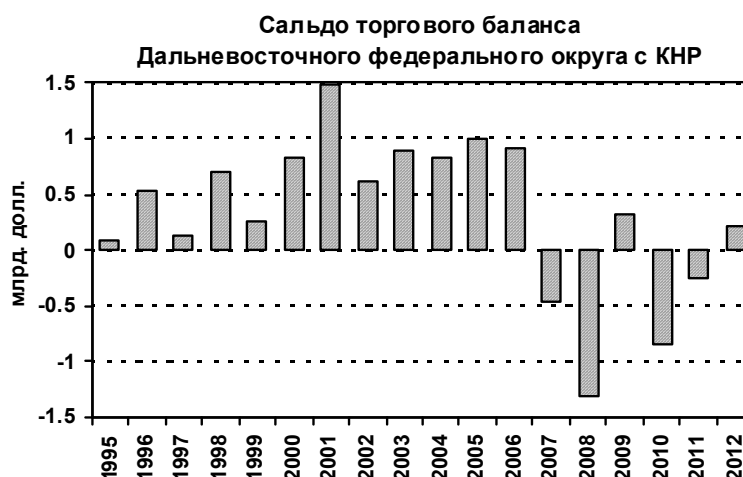
- не совпадения экономических интересов регионов стран в ходе реализации Программы-2009-2018. Российская сторона заинтересована в привлечении инвестиций в производственные проекты, а китайские партнеры в расширении торговой и транспортной инфраструктуры для увеличения закупок российского сырья и экспорта своих готовых товаров;

- российская транспортная и пограничная инфраструктура является сдерживающим фактором развития сотрудничества приграничных регионов. (<http://russian.people.com.cn>).

Помимо вышперечисленных вопросов существуют проблемы одностороннего характера, так к примеру российскую сторону не удовлетворяет содержательное наполнение собственных экспортных потоков в КНР, хотя дальневосточные регионы продолжают удерживать положительное сальдо в торговле с КНР, но как и почему это происходит будет показано ниже.

Следует отметить, что посткризисное время для многих регионов Дальнего Востока было характерно отрицательное сальдо торгового баланса, хотя в целом по региону за исключением 2007-2008 и 2010-2011 гг. оно было положительным.

График №2



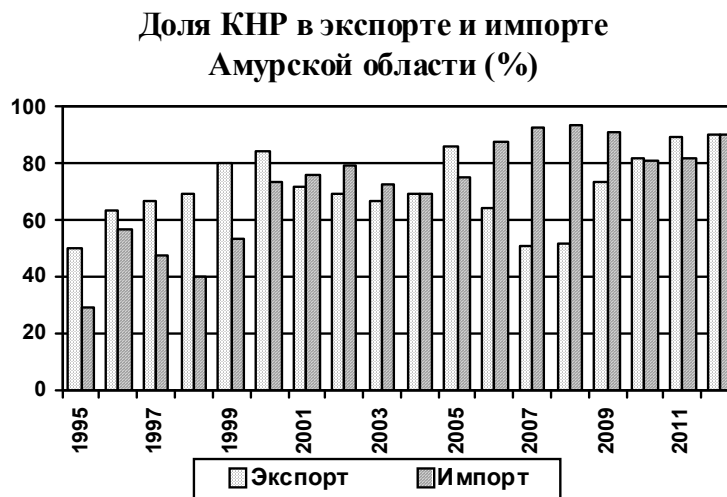
Конечно, субъекты ДФО не одинаковы, как по степени вовлечённости в российско-китайскую торговлю, так и по влиянию этой торговли на экономику всего региона. Для лучшего понимания ситуации попытаемся систематизировать субъекты федерального округа по группам, на основе следующих критериев:

- области и края, имеющие максимальную зависимость от торговли с КНР и обладающие устойчивым отрицательным сальдо торгового баланса с КНР;
- лидеры по абсолютным показателям экспорт в КНР;
- лидеры по абсолютным показателям импорта из КНР.

К *первой группе* уже многие годы относятся *Амурская область и Еврейская АО*, у которых во внешнеторговом обороте (ВТО) доля КНР превышала 90%, а также *Забайкальский край* с более чем 70% ВТО приходящегося на КНР.

Несмотря на то, что в суммарном товарообороте ДФО с КНР доля Амурской области не столь значительна всего 10%, но для самой области 90% товарооборота приходится на КНР.

График №3



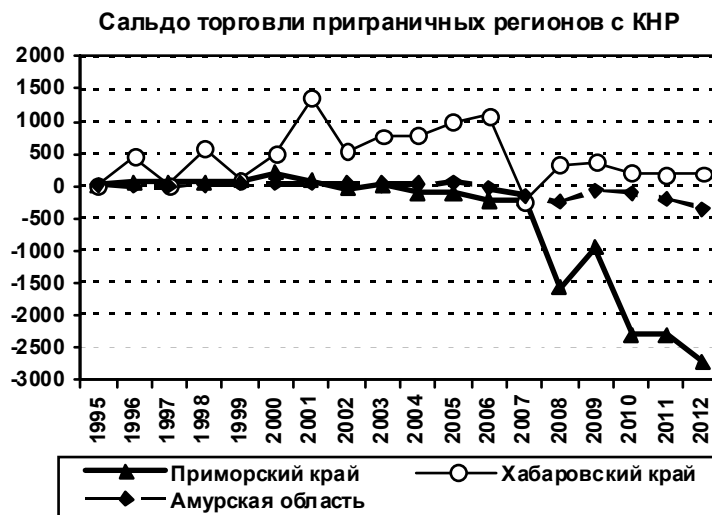
При этом структуре экспорта области практически не осталось продукции с высокой добавленной стоимостью, если в начале 2000г. область экспортировала, хотя и немного машиностроительного оборудования в КНР, то её доля в экспорте с 2000 по 2010 г. уменьшилась с 11,2% до 1,5%. Начиная с 2007г. складывается тяжёлая ситуация, когда узкосырьевой экспорт не может перекрыть импортные поставки товаров с высокой добавленной стоимостью из КНР. Единственным, хотя возможно и временным «утешением» стало увеличение экспорта за счёт поставок нефти по ВСТО и началу активных продаж электроэнергии.

Для забайкальского экспорта характерна ещё более монокультурный экспорт – более 70% приходится на круглый лес и продукцию первичной деревообработки.

На данный момент областей и краёв Дальнего Востока, главной особенностью в торговле с КНР является долговременное устойчивое отрицательное сальдо торгового баланса с КНР.

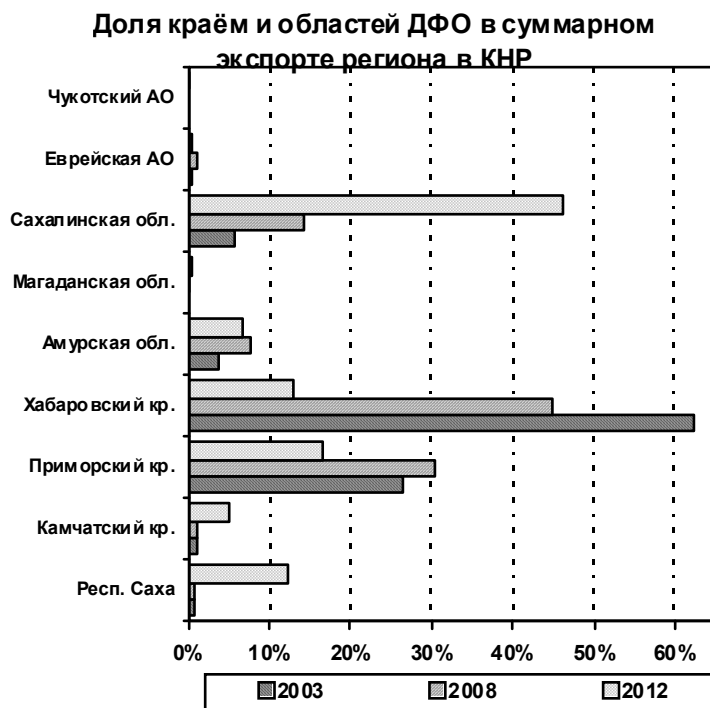
В первую группу входят субъекты ДФО имеющие протяжённую границу с КНР на которой сконцентрировано максимальное количество погранпереходов. Следует отметить, что значимая часть ввозимых из КНР «челноками» товаров вообще не учитывается в российской таможенной статистике. В связи с наличием крупного погранперехода Пограничный – Суйфэньхэ и морских портов устойчивым отрицательным сальдо обладает также *Приморский край*.

График №4



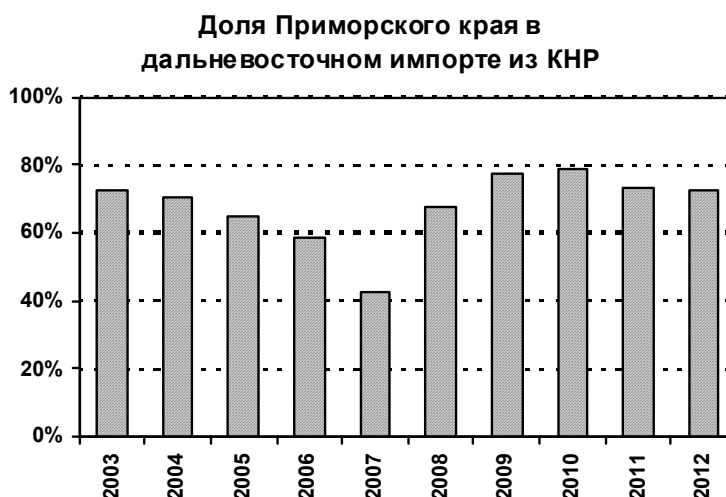
*Вторая группа* включает *лидеров экспортёров* федерального округа, среди которых со значительным перевесом выделяется *Сахалинская область*, на её долю приходится более 45% экспорта ДФО в КНР. И именно за счёт увеличения отгрузок нефти с Сахалина в 2012 г. у федерального округа образовалось положительное сальдо торгового баланса с КНР. Подобная ситуация отличается новизной, практически весь предыдущий двадцатилетний период основным экспортёром Дальнего Востока был *Хабаровский край*, так в 2003г. на него приходилось свыше 60% экспорта, направляемого в КНР, на кануне мирового кризиса в 2008г. чуть менее 50%, при этом поставки края носили не сырьевой, а высокотехнологичный характер, поскольку их основу составляла продукция поставляемая по межправительственным соглашениям по линии ВТС.

График №5



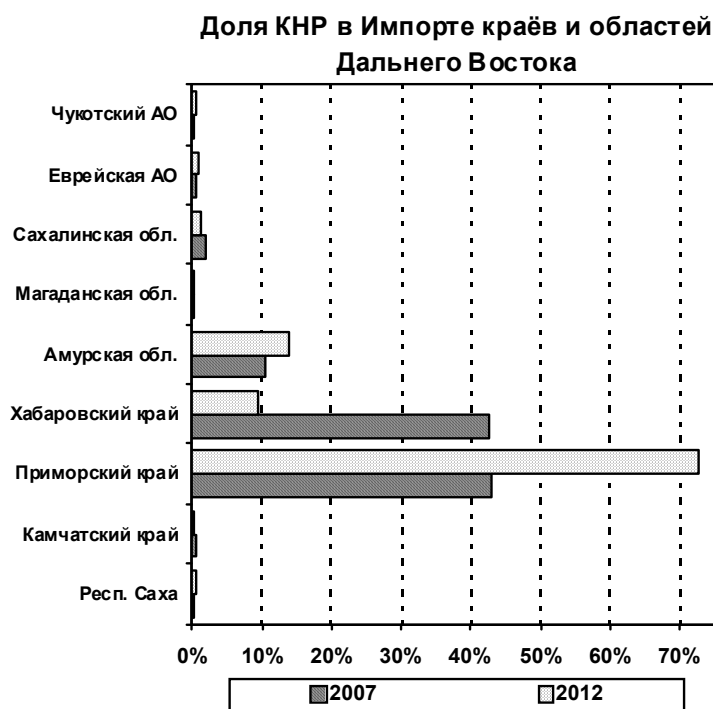
Лидером по *импорту китайской продукции* последние годы стал *Приморский край*, что связано не только с особенностью ЭГП, но с осуществлением строительства объектов к форуму АТЭС-2012. В 2012 г. в край поступило свыше 70% всего китайского импорта Дальнего Востока. Лидирующие позиции в товарной структуре импорта из Поднебесной в край занимают овощи и фрукты, обувь, хозяйственные товары, строительные материалы.

График №6



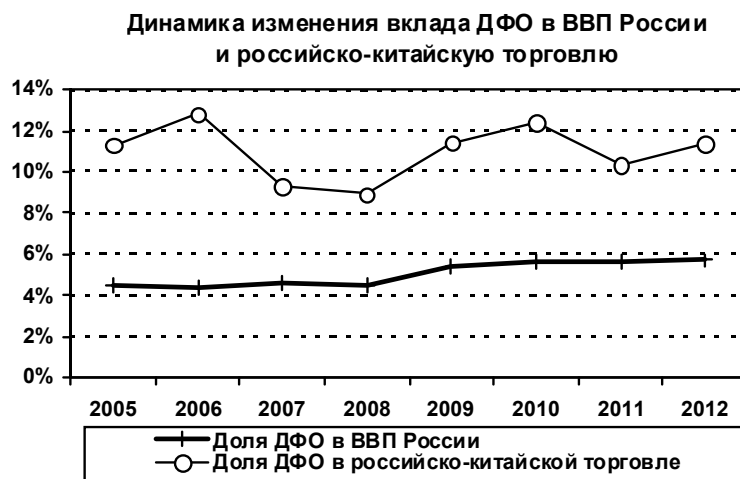
Следует отметить, что трансграничное положение региона и наличие приграничной инфраструктуры приводит в росту веса КНР в экспорте и импорте регионов, а удалённость снижает подобный показатель, что демонстрирует Магаданская область, у которой доля КНР в ВТО лишь 9%. В тоже время существует и другая очевидная зависимость, а именно чем выше доходы населения, тем меньше желание населения приобретать китайскую продукцию, ярким примером чему служит Сахалинская область, у которой удельный вес товаров китайского происхождения в импорте достигает лишь 4%.

График №7



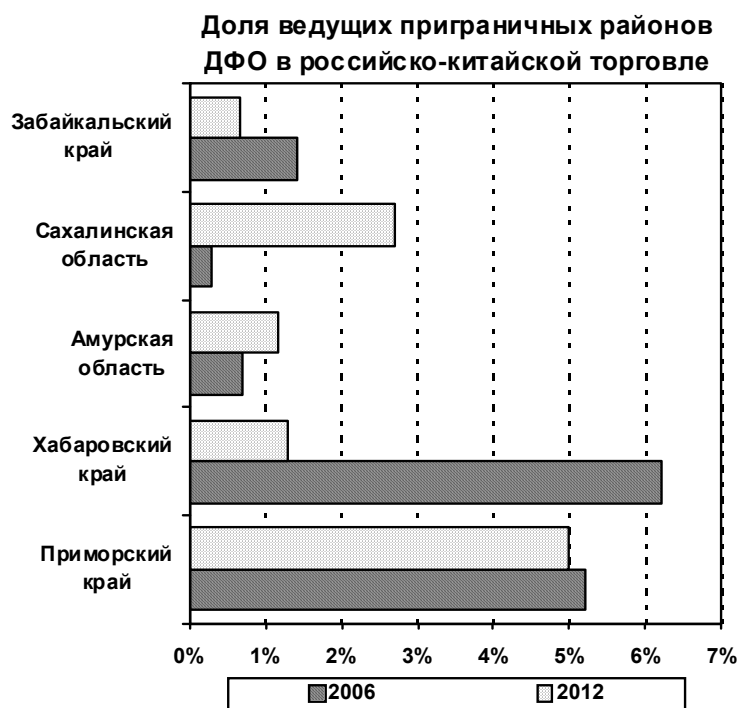
Важно отметить, что несмотря на наличие протяжённой границы с КНР, роль дальневосточных субъектов федерации в суммарном российско-китайском товарообороте не так велик и в среднем составляет чуть более 11%, хотя в тоже время в ВВП России на Дальний Восток приходится менее 6%.

График №8



Вклад отдельных субъектов в «копилку» российско-китайской суммарной торговли сильно разнятся, так, к примеру, в 2012 г. на Приморский край приходится свыше 8% импорта России из КНР, а Сахалинскую область 5% экспорта, а 2006г. по экспорту лидировал Хабаровский край. Вклад же таких субъектов как Амурская область и Забайкальский край колеблется в пределах 1%.

График №9



Хотелось бы несколько слов сказать об особенностях структуры дальневосточного экспорта в КНР, в котором как уже отмечалось практически отсутствует продукция с высокой добавленной стоимостью, физический рост поставок сырья и повышение мировых цен на него не позволяют добиться существенного роста экспорта в стоимостном выражении, при этом, в структуре импорта из КНР возрастает удельный вес технологичной продукции, что обеспечивает опережающий рост стоимостного показателя ввоза товаров. Углубление сырьевой специализации экспорта региона и диверсификация китайского импорта приводят к увеличению диспаритета во



взаимной торговле, что приводит к отрицательному сальдо торговли большинства краёв и областей.

График №10



Китайский импорт всё более «облагораживается», в последние годы его основу составляет машинотехническая группа товаров, у ряда субъектов ДФО эта группа товаров уже превышает 40% импорта, а в Амурской области в 2012 г. был свыше 70%.

**Структура экспорта лидеров российско-китайской  
приграничной и межрегиональной торговли в 2011 г.**

	Свыше 75%	75-65%	65-55%	55-45%	45-35%	35-25%	25-15%	15-5%	Ниже 5%
Приморский край					Рыба и морепродукты	Руды и концентраты		Древесина	
Сахалинская область	Нефть сырая							Рыба и морепродукты	СПГ, уголь

Хабаровский край			Необработанный лес				Пиломатериалы	Нефть сырая, рыба и морепродукты	
Амурская область					Железные руды и концентраты	Электричество	Необработанный лес		
Забайкальский край		Необработанный лес и пиломатериалы						Чёрные металлы, изделия из чёрных металлов	Руды, шлаки, зола

На основе данных диаграмм, возможно сгруппировать субъекты по группам экспортируемых товаров:

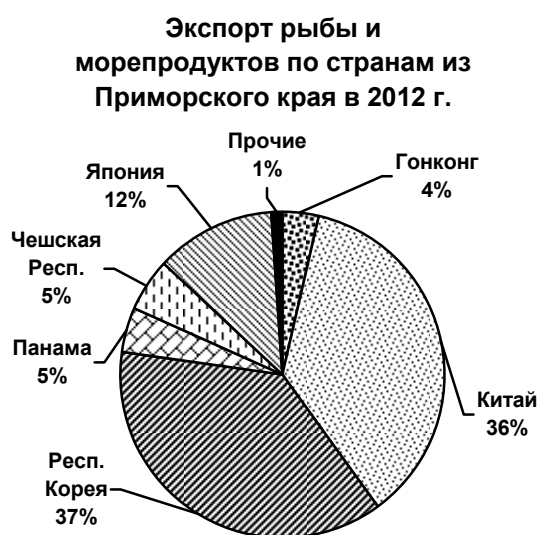
1. **Энергетические ресурсы** - Сахалинская область. В развитии внешней торговли *Сахалинской области* с КНР наблюдается устойчивая положительная динамика. Объем внешнеторгового оборота области с КНР за период с 2007 по 2012 гг. увеличился более чем в 13 раз. Увеличение доли товаров минеральной группы в общем объеме экспорта с 2009 г. обусловлено началом реализации сырой нефти и СПГ. Доминирующее положение топливно-энергетических ресурсов в торговле Сахалин-КНР очевидна.

2. **Древесные ресурсы** – экспортный потенциал по субъектам РФ разный. В абсолютных величинах главными экспортёрами являются Хабаровский и Приморский края (87,4% в 2012 г.), но если исходить из доли данной продукции в экспорте отдельного субъекта, то лидерами являются *Хабаровский край* – 75% суммарного экспорта и *Забайкальский край* - 73%. Следует отметить, что в 2012 г. обработанные лесоматериалы превышают экспорт необработанных лесоматериалов в Забайкалье в 5,7 раза. Для Забайкалья подобное соотношение объясняется не увеличением мощностей по лесопереработке, а значительным снижением

заготовок круглого леса в 2012 г. (90,8 тыс. куб. м) по сравнению с 2011 годом (323,9 тыс. куб. м) (Международное сотрудничество, внешнеэкономические связи и туризм Забайкальского края в 2012 году: Сб. статей. – Чита: Поиск, 2013. – 149 с.)

3. **Смешано--сырьевая структура – Приморский край и Амурская область.** В 2012 г. наибольшие стоимостные объемы экспорта рыбы и морепродуктов *Приморского края* приходятся на Республику Корея – 37%, Китай – 36%, Японию – 12%. При этом в 2012 г. к 2011 г. произошел рост экспорта в стоимостном выражении в Японию – 8%, Китай – на 20%, Республику Корея – на 24,1% (<http://www.fishnet.ru>). Но, к сожалению, это лишь вершина айсберга, реально на Дальнем Востоке 40% рыбного промысла принадлежит китайской стороне, которая не брезгует браконьерством.

График №11



В последние годы в экспорте *Амурской области* произошли существенные изменения, связанные с увеличением экспорта продукции ТЭК, которые значительно потеснили необработанную древесину, которая в 2005 – 2010 гг. составляла наибольший удельный вес в экспорте Амурской области в Китай. В связи с запуском ВСТО уже в 2011 г. резко увеличился удельный вес минеральных продуктов в структуре экспорта области. В связи с этим, доля древесины и изделий из нее сократилась почти в 2 раза. Помимо этого область располагает значительным гидроэнергетическим потенциалом. Амурская энергосистема с 2005 г. является энергоизбыточной. В 2012 г. значительно увеличился экспорт электроэнергии в Китай по сравнению с 2011 годом более чем в 2 раза.

В отношении будущего российско-китайского межрегионального сотрудничества ситуация складывается следующим образом. На протяжении многих лет укореняется ситуация, когда российская сторона наращивает экспорт исключительно за счёт поставок сырья в КНР, так, к примеру, с 2009 по 2012 гг. доля нефти и нефтепродуктов увеличилась с 28% до 40%. Перемены

произошли и в импорте. За этот же период доля машин и оборудования выросла с 2% до 31%. Поставки на Дальний Восток машин и оборудования из КНР в 2 раза превысили объемы поставок из Японии и в 3 раза - из Республики Корея.

В заключение нельзя не коснуться *«Программы сотрудничества между регионами Дальнего Востока, Восточной Сибири РФ и Северо-Востока КНР (2009-2018 гг.)»* и состояния инвестиционного сотрудничества. В настоящее время в ДФО и СФО в стадии практической реализации находятся 30 проектов: поставки электроэнергии из Амурской области в Китай; строительство ВЛ 500 кВ «Зейская ГЭС – Амурская – государственная граница»; проектно-изыскательские работы на Березовском железорудном и Нойон-Тологойском полиметаллическом месторождениях в Забайкальском крае (накопленные инвестиции КНР в оба проекта – 69,6млн. долл.); действует совместный промышленный район «Канцзи» в г. Уссурийске; реализуется проект комплексного освоения сельхозугодий в Еврейской АО с участием 22 предприятий из провинции Хэйлунцзян и др.

Создание Амазарского лесопромышленного комплекса в Забайкальском крае с участием инвестиционной корпорации «Синбан» провинции Хэйлунцзян, КНР, проект, по заявленному китайской стороны плану состоит из двух промобъектов: Амазарского лесопильного завода, способного перерабатывать до 100 тыс. куб. древесины в год и Амазарского целлюлозного завода по производству 230 тыс. тонн небеленой сульфатной целлюлозы в год. Запланированный объем инвестиций китайской стороны – 457 млн. долл., на конец 2012 г. накопленные китайские инвестиции составили 165 млн. долл. В конце 2012 г. состоялся запуск лесопильного завода. Завод оснащен современным автоматизированным оборудованием немецкой фирмы Link, соответствующее мировым экологическим и ресурсосберегающим стандартам. В настоящее время завершается проектирование целлюлозного завода. Одновременно ведутся работы по строительству инфраструктуры необходимой для реализации проекта и социально-экономического развития Могочинского района: возведение дорог, мостов, жилого поселка для работников завода площадью более 3000 кв. м. (<http://zabmedia.ru>).

На различных реализации находятся такие проекты как, как строительство железнодорожного моста через р. Амур на участке Нижнеленинское - Тунцзян (завершена государственная экспертиза проекта, начаты изыскательские работы); строительство цементного завода на Чагоянском месторождении известняка в Амурской области (подписан контракт на строительство «под ключ»); строительство Ерковецкой тепловой электростанции (заинтересованность в реализации проекта выразила Государственная электросетевая корпорация Китая) и др.

В 2012 г. *инвестиции из КНР в ДФО* составили 119 млн.долл., заняв долю в **0,9% от всех иностранных вложений**, привлеченных в регион. Причина трудностей в выполнении программы - расхождение сторон в инвестиционных приоритетах. Так, российская сторона

заинтересована в привлечении средств в производственные проекты на своей территории, а китайские партнеры стремятся к расширению торговой и транспортной инфраструктуры для увеличения закупок российского сырья и экспорта готовой продукции (<http://www.zrpress.ru>).

В современных условиях для развития истинно взаимовыгодного межрегионального экономического сотрудничества необходим новый формат сотрудничества. Главный упор при этом, как полагают многие российские ученые, следует делать на создание экологически чистого трансграничного региона. В свете этого считаем целесообразным сконцентрировать внимание на следующих проектах:

1) Развитие сотрудничества в *фармацевтической сфере*. Дальний Восток России располагает богатейшими уникальными сырьевыми ресурсами для создания в регионе промышленного производства биологически активных веществ.

Морские организмы и редчайшие образцы флоры все больше привлекают внимание как источник необычных по химическому строению и биологической активности природных соединений. Десятки исследовательских центров во всем мире изучают эти вещества. Быстро расширяются работы в биотехнологической сфере, направленные на создание новых способов получения лекарственных и профилактических препаратов, а также пищевых добавок из природного сырья. В этой связи полезно исследовать и апробировать китайские наработки в области национальной фармации.

2) Следующей отраслью, которая может создать на Дальнем Востоке большое количество рабочих мест и привлечь китайские инвестиции, является развитие *марикультуры*. В последние годы китайская сторона стала проявлять большой интерес к научному и технологическому сотрудничеству с Россией в области выращивания марикультур. Следует отметить, что в этой сфере КНР уже более десятилетия сохраняет мировое лидерство. В Китае производится более 60% всей мировой аквакультуры. Но при видимом успехе у КНР практически исчерпаны возможности по дальнейшему развитию отрасли, к тому же, степень загрязнения китайских прибрежных вод во многом выше, чем российских. Высокопродуктивные и чистые воды дальневосточных морей повышают потребительские качества выращиваемых гидробионтов, что дает России возможность потеснить имеющихся на мировом рынке конкурентов. При этом китайская сторона, с её огромным потребительским рынком и опытом работы, может оказаться важным партнёром. Целесообразны различные формы сотрудничества: привлечение китайского капитала, обучение российских специалистов в КНР и др.

3) *Возрождение зверохозяйств (клеточных) пушных зверей*. В 1991 г. доля России страны на мировом рынке меха и пушнины составляла 30-35%. А сейчас — не более 3-4%. Так, в 1991 г. на Дальний Восток приходилось 24% зверохозяйств страны. Меховой бизнес сегодня настолько выгоден, что вернуть утраченные на рынке позиции или хотя бы войти в десятку мировых лидеров — для России будет делом непростым. Нелегко будет вернуть и позиции на внутреннем

рынке, откуда российская продукция также вытеснена зарубежными конкурентами. Но в тоже время Восток РФ имеет все предпосылки для развития этой отрасли хозяйства: климат, корм. Именно вопрос кормов является одним из самых важных, поскольку для питания зверьков используют рыбу и рыбную муку, отходы боен и молочных заводов, зерно, картофель.

Кроме дорогого меха, тушка зверька также является ценным продуктом. Из неё получают мясо (например, мясо нутрии — ценный диетический продукт), технические жиры и кремы, песцовый пух, органические удобрения для полей. У норки и хорьков есть специальный секрет (вещество, вырабатываемое специальными железистыми клетками животного), которое используется в парфюмерной промышленности и заменяет амбру (воскоподобное вещество, образующееся в пищеварительном тракте кашалота), добыча которой постоянно сокращается.

4) **Освоение рекреационных ресурсов и взаимный туризм.** Сотрудничество именно в указанных сферах может иметь положительные результаты, в частности, в совместном строительстве отелей, создании “сафари-парков” и др.

5). Производство дешевых потребительских товаров повышенного спроса (пищевые продукты, одежда, обувь, мебель, бытовая электроника и т.п. возможно на первых этапах из китайских комплектующих, но в дальнейшем, через 4-5 лет из российских);

6) **Осуществление транспортно-логистических услуг,** создание принципиально новой быстрой, экологически чистой, экономичной и безопасной транспортно-коммуникационной системы, использующей возможности российского оборонного машиностроения двойного назначения, а также мощности смежного оборонного комплекса.

Особое внимание следует уделить развитию сферы современных услуг, включающих:

- Компьютерные и информационные услуги
- Медицинские услуги
- Образовательные услуги

Иными словами, для того чтобы российско-китайское инвестиционное сотрудничество стало реальным рычагом создания новой инновационной экономики Тихоокеанской России необходим пересмотр существующей «Программы 2009-2018» и выстраивания межрегиональных торгово-экономических отношений на принципиально новой основе.

Многоплановое сотрудничество с Китаем неизбежно и уже стартовало. Нынешний период в отношениях двух стран справедливо считается весьма благоприятным, тем более, что с точки зрения РФ речь идет о партнерских отношениях с крупным соседом, который располагает немалыми возможностями, динамично развивается на протяжении уникально длительного срока, декларирует устойчиво благожелательные намерения в отношении России.